

PERÍODE PALEOCRISTIÀ I VISIGÒTIC

El Cementiri cristià i la Catedral primitiva de Tarraco

I

DESCRIPCIÓ GENERAL

Als afores de Tarragona, a la riba esquerra del riu Francolí, prop les carreteres d'Alcolea del Pinar i de Castelló, en començar-se l'obra de la Fàbrica de tabacs es descobrí un importantíssim cementiri cristià.

Parlàrem de les primeres excavacions en què intervingué l'INSTITUT D'ESTUDIS CATALANS en el darrer ANUARI (1). Durant els anys als quals fa referència el present ANUARI s'han publicat, pels que han continuat les excavacions, diversos treballs dels quals ens cal extreure aquí la part més important de llur col·laboració benemèrita a l'arqueologia cristiana (2) i estudiar llurs resultats, alguna vegada rectificants-los. La part excavada es troba dins el recinte amurallat de la Fàbrica de tabacs, excepció feta d'una part petita que es troba al costat oest, entre la cerca de la fàbrica i la carretera d'Alcolea del Pinar. El sòl del cementiri estava a 1,80 m. del sòl actual i el sòl verge a 2,40.

Tota l'àrea cementerial era cercada: en començar la campanya d'excavacions, en la qual intervingué l'INSTITUT, es descobrí part del mur de tanca del costat de migdia que seguia el curs de la sèquia de la Fonteta; en la campanya de 1929, Mn. Serra i Vilaró trobà part de la cerca del costat de ponent; pel costat de llevant varies valls obertes en la campanya de 1927 assenyalen el límit de la necròpolis; el costat nord és el menys determinat a excepció del cantó nord-oest on l'excavador ha aconseguit trobar el límit dels enterraments. Els trosos de cerca són de vegades interromputs per carreus ben treballats; recordem que les àrees de cementiris pagans eren limitades per *cippus*. Vegeu el pla, figura 199.

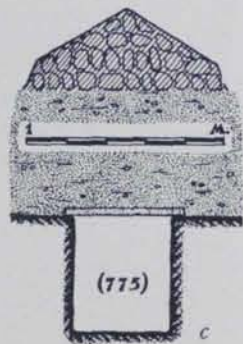


Fig. 195. — Sepulcre obert a la terra amb teules per tapa. Escala: 1:50

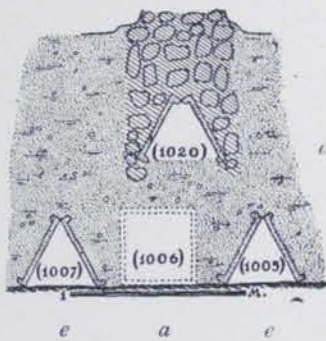


Fig. 194. — Sepulcres de teules a doble pendent (1005, 1007, 1020) i (1006) de caixa de fusta negra. Escala: 1:50

La necròpolis ha pogut ésser datada per les monedes i per les inscripcions apart del seu caràcter arqueològic general. Mn. Serra i Vilaró distingeix el lloc de la troballa de les diverses peces numismàtiques: unes poques eren dintre dels sepulcres, a la fossa mateixa del cadàver; altres dintre el material amb què foren obrats aquells; altres eren molt a prop dels sepulcres i un cert nombre, escampades ací i allà. Són quasi totes dels models peculiars del segle III i IV^e. Entre les 942 que l'autor estudia no n'hi ha cap dels segles posteriors (3). Les làpides cristianes que ha estat possible datar donen dates certes de les darreries del segle IV^e (393), però la majoria són del segle V^e entre 460 i 471 i una del començament del segle VI^e (4). Sobre les construccions que la invasió destrueix es comença el cementiri. Tractem de concordar aquestes dates amb els fets històrics. La necròpolis suposa la destrucció d'una part de la ciutat de Tarraco i l'abandó dels sepulcres erigits a les vores de les vies: elements procedents de les cases i dels monuments públics són emprats en els enterraments; aquests són fets sovint sobre antigues habitacions; làpides funeràries paganes són repicades o gravades novament per al nou cementiri.

(1) ANUARI de l'INSTITUT D'ESTUDIS CATALANS. Secció Històrico-Arqueològica, 1921-1926. Barcelona 1931, pàgs. 96-109, 287-294.
 (2) JOSEP TULLA, PIUS BELTRAN, COSME OLIVA, amb un pla de JOSEP SANS: *Excavaciones romano-cristiana de Tarragona*, número 88 de les publicacions de la *Junta Superior de Excavaciones y Antigüedades*. Madrid 1927. JOAN SERRA I VILARÓ: *Excavaciones de la Necrópolis de Tarragona*, tres volums núm. 93, 104 i 111 de les publicacions de la *Junta Superior de Excavaciones y Antigüedades*. Nosaltres anomenarem aquests llibres respectivament TULLA i SERRA I VILARÓ, I, II, III. Les notes de l'ANUARI de l'INSTITUT 1921-1926 seran citades ANUARI.

(3) SERRA I VILARÓ, II, pàgs. 132 i 133.

(4) Vegeu a la Secció d'Història del present ANUARI l'estudi de les inscripcions. Les dates donades per l'epigrafi per ordre cronològic són: 372, data dubtosa; 393; de data incerta entre 457 i 461; 460, 461, 471 i 503.

Els excavadors han trobat sota la necròpolis restes d'habitacions destruïdes, utensilis diversos deformats pel foc, capes de cendra, senyal evident de l'incendi (1).

La destrucció dels afores de Tarragona té un fonament històric en la invasió franca i alemanya de l'any 260. Els bàrbars travessaren la Gàl·lia i entraren a la Hispània.

Pau Orosi pogué, un segle després, contemplar encara les ruïnes (2); durant anys els bàrbars feren insegur el camp de Tarragona, fins que en foren expulsats per l'emperador Claudi II (268-270). Després venen temps de pau relativa. Tarragona encunya mantes vegades moneda fins en temps de Dioclecià. Es probable que fou a les darreries del segle IV quan es començà la Necròpolis cristiana i segueix usant-se amb més o menys intensitat fins després de la destrucció de Tarragona en temps d'Euric.

Tota l'àrea del cementiri és plena de sepulcres de diverses categories i sistemes de construcció. Mn. Serra els classifica de la següent forma, que abarca totes les variants de l'arquitectura funerària de la Tarraco cristiana:

- a) Sepulcres amb caixa de fusta posada a la terra (fig. 194 [1006]).
- b, c, d) Fossa cavada a la terra verge sense coberta, coberta amb *tègules* posades horitzontals (figs. 195 i 196), o amb dues *tègules* formant doble pendent o dos aiguavessos (fig. 197).
- e, f) Sepulcres de teules posades sobre la terra a dos aiguavessos (fig. 194 [1005, 1007]) o formant caixa rectangular (figura 198).
- g, h, i, j) Sepulcres formats d'una, dos o tres àmfores o fets de fragments d'àmfores.
- k) Sepulcres construïts de grossos maons romans, *bipedales*.
- l, ll) Sepulcres rectangulars d'obra de reble coberts amb lloses (figura 200), o coberts de dues teules formant dos aiguavessos.
- m) Sepulcres construïts amb lloses.
- n) Sepulcres monolits senzills.
- o) Sepulcres amb caixa de plom (fig. 197).
- p) Sepulcres monumentals (3).

La major part d'aquests sepulcres no necessiten descripció especial en aquestes notes de conjunt.

Cada enterrament era assenyalat a l'exterior per mitjà d'un petit túmul (4) de formes diferents: un paralel·lepipèd recte, rectangular, de reble sobre un o diversos sepulcres. Aquesta forma sortia del terreny de 10 a 20 cm. (fig. 197). Sovint les parets del túmul eren lleugerament inclinades, arribant a formar dos aiguavessos o *esquena d'ase* (fig. 195). En algun els túmuls tenien una forma graonada (fig. 199) o curvada, fins arribar al mig cilindre. Un text de Sant Jeroni sembla referir-se clarament a aquesta pràctica: *Clerici quibus id officii erat, cruentum linteo cadaver obvolvunt et fossam humum lapidibus construentes, ex more tumulum parant* (5).

Alguns enterraments tenien a sobre un gran massís de poca alçada de planta semi-circular de dos a quatre metres de diàmetre. Sobre aquest massís de vegades hi havia un epitafi en una llosa de marbre. Aquest tipus es troba a Tipassa i els arqueòlegs francesos han cregut veure-hi una taula

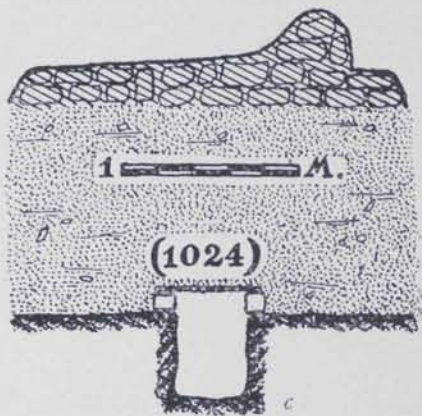


Fig. 196.—Sepulcre obert a la terra i cobert de teules planes amb túmul en forma de llit

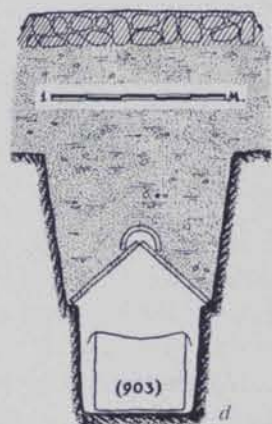


Fig. 197.—Sepulcre amb taüt de plom, cobert amb teules

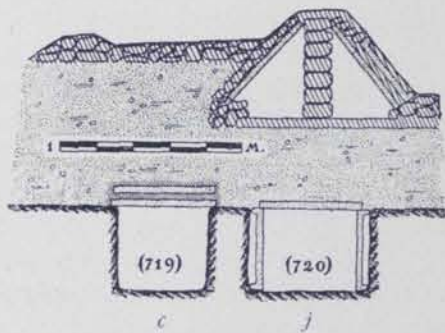


Fig. 198.—Sepulcre obert a la terra cobert amb teules (719). Íd. en forma rectangular forrat de teules (720)

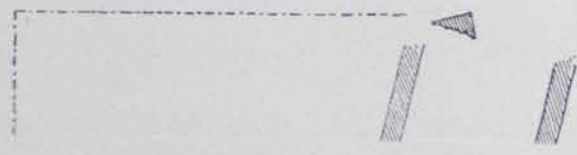
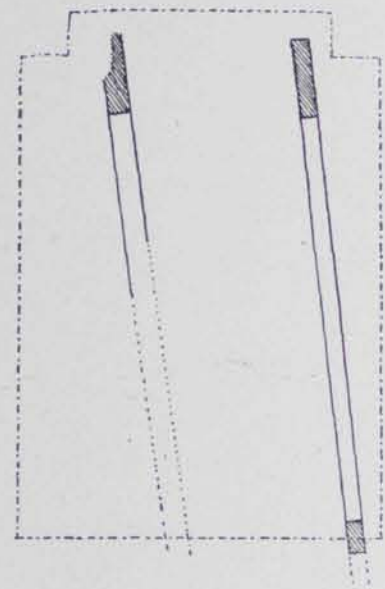
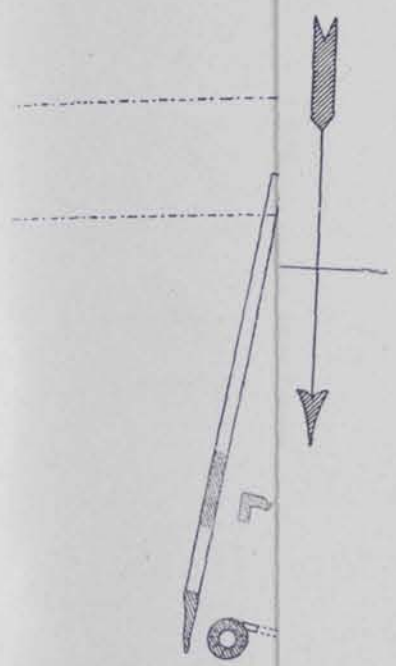
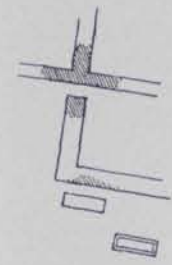
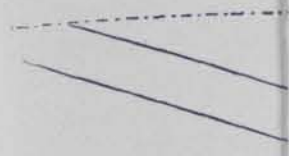
(1) TULLA, pàg. 10; SERRA I VILARÓ, II, p. 81.

(2) *Historiarum adversum paganos libri septem*.

(3) SERRA I VILARÓ, II, pàg. 7.

(4) SERRA I VILARÓ, II, pàgs. 55 a 62.

(5) *Epístola I. Ad Innocentium de muliere septies percusa*, 12, (MIGNE. *Patrologia Latina. Series Latina*, XXII, 330.)



CEMENTIRI CRISTIÀ
DE
TARRAGONA

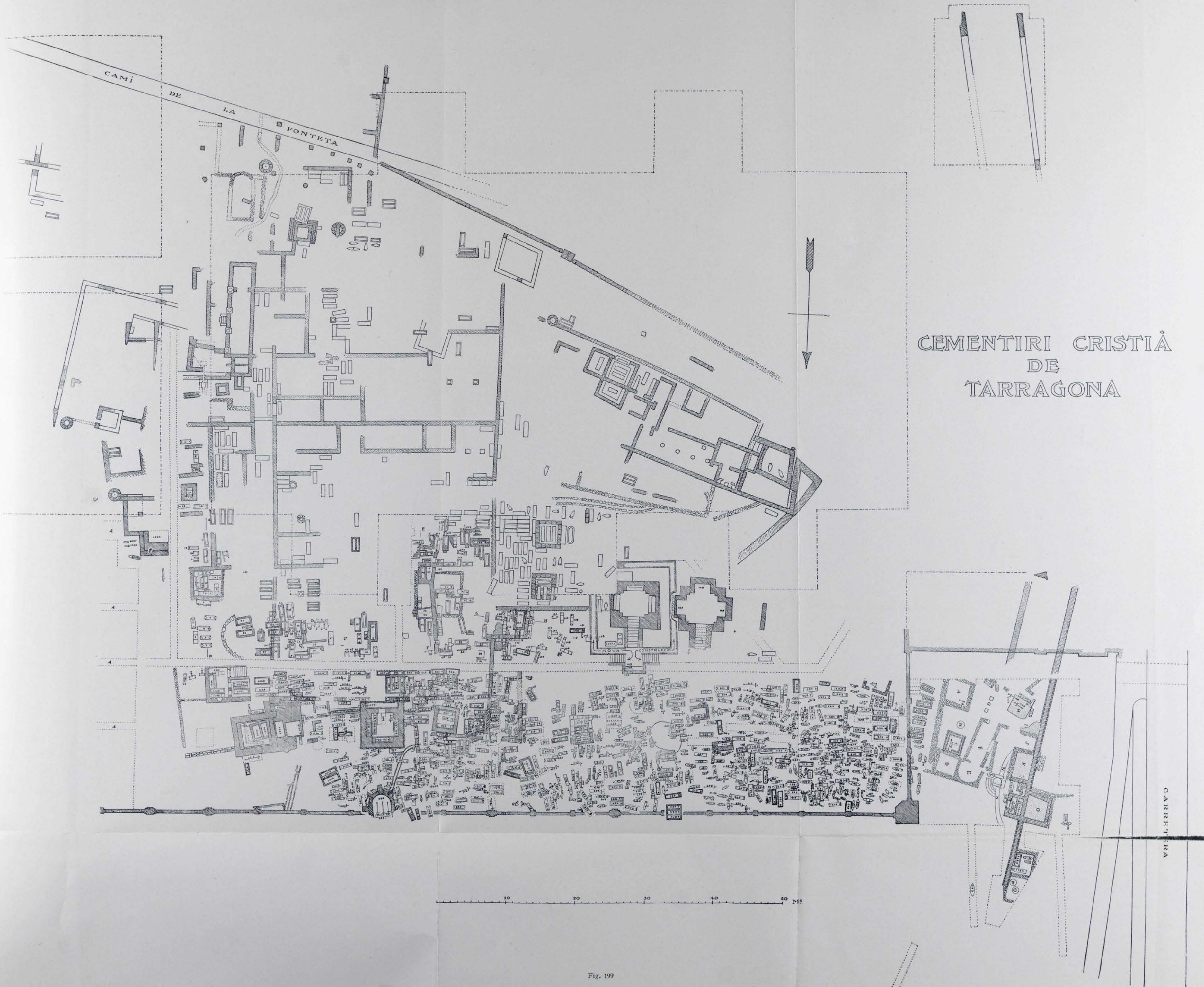


Fig. 199

utensilis diver-

un fonament
260. Els bàr-

spània.
emplar encara
segur el camp
er l'emperador
pau relativa.
s en temps de
del segle IV
gueix usant-se
destrucció de

eres de diver-
Serra els clas-
les variants de

posades horit-



Sepulcre amb taüt
cobert amb teules

emes diferents:
tu forma sortia
les parets del
t a formar dos
gun els túmuls
fins arribar al
se clara-
erat, cruen-
mon lapidibus

gran massís de
quatre metres
es hi havia un
troba a Tipassa
e-hi una taula

(in, XXXI, 330.)



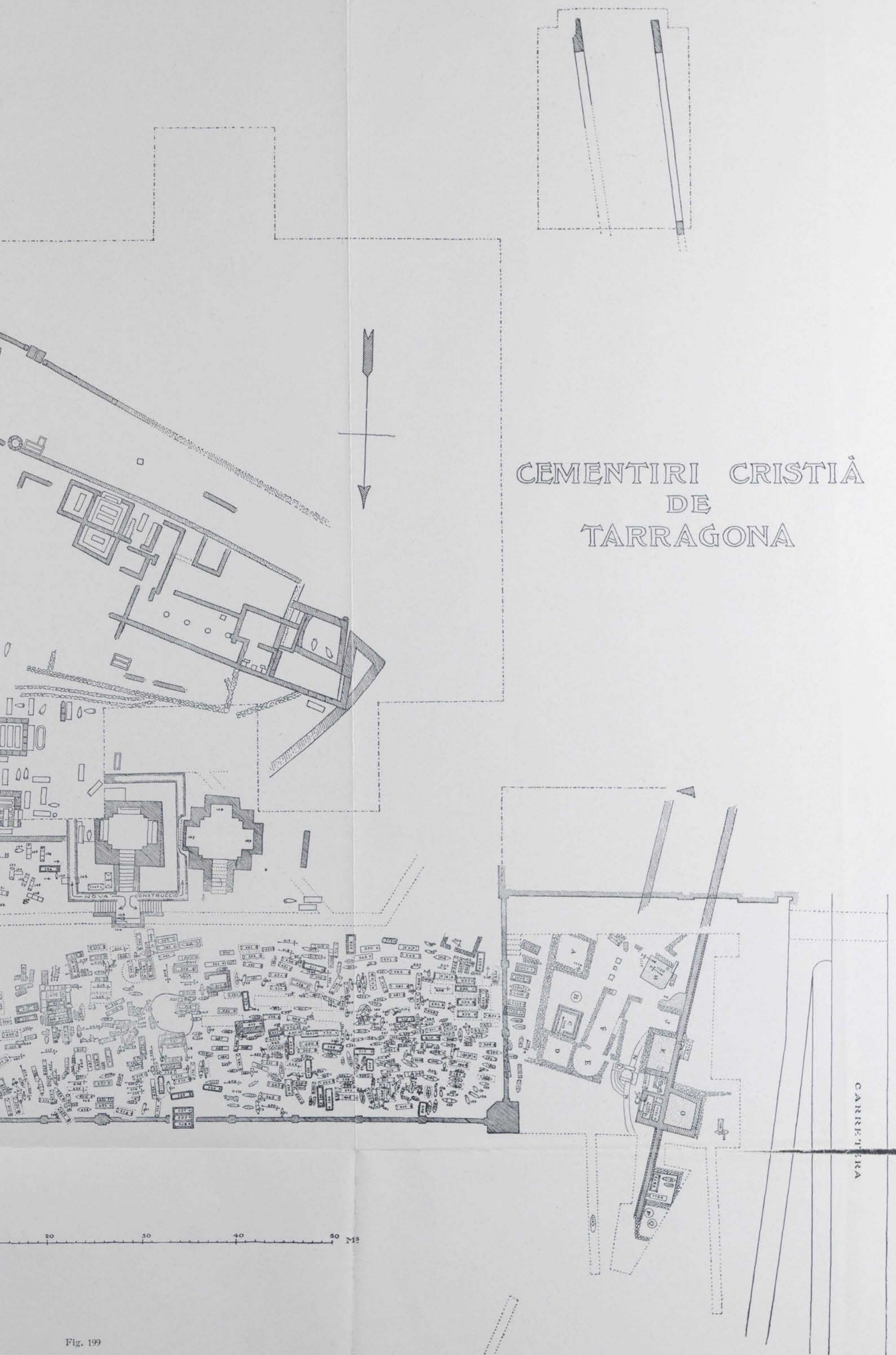


Fig. 199



d'àgapes, la *mensa lunata*, feta d'obra. Els àgapes és sabut que eren una de les cerimònies funeràries i es feien damunt la tomba a l'aire lliure. De vegades eren prou abundants per a amb les sobres peixar als pobres seguint la frase de Sant Agustí (1). Mn. Serra Vilaró ha assenyalat prop del sepulcre restes de menjar, bocins de vidre i ceràmica, alguna moneda. Pràctiques anàlogues es troben a Roma. El túmul d'un sepulcre recorda el *lectus locubratorius* (figura 196) representat en el monument funerari on el mort menjava o llegia i meditava (2).

Els túmuls eren allisats amb morter més o menys magre, de vegades amb *opus signinum*, després pintats de roig i alguna vegada de blanc; potser ornats de pintures diverses; moltes vegades eren revestits de fragments de marbre trets de les construccions destruïdes, dels sepulcres pagans abandonats de la propera *Via Augusta*. Com es veu el cementiri de Tarragona recorda pels seus enterraments els cementiris de l'Àfrica romana.

Al costat hi havia els que tenien un major valor artístic ja per haver aprofitat sarcòfags pagans més sumptuosos (3), ja per haver emprat sarcòfags amb símbols cristians. Aquest luxe era quasi sempre un luxe ocult: la major part dels sarcòfags esculpits eren enterrats, junt amb llurs similars senzills i pobres; amb tot, estan en el lloc preferent dintre de la Basílica que presideix la necròpolis. Els sarcòfags trobats amb símbols clarament cristians són pocs i en farem una breu descripció.

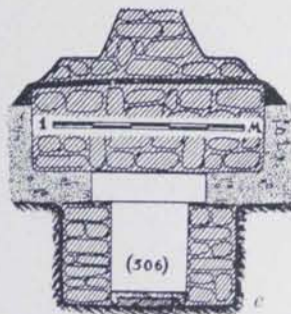


Fig. 200. — Sepulcre de parets de reble cobert amb llosa

II

SARCÒFAGS CRISTIANS

SARCÒFAGS ESTRIGIL·LATS. — Un primer grup el formen els sarcòfags estrigil·lats dels quals s'han trobat dos exemplars. El primer és un sarcòfag en pedra del país (4) que amida $2,18 \times 0,64 \times 0,72$ m., de forma rectangular amb la cara externa esculpida, capsada de cilindres

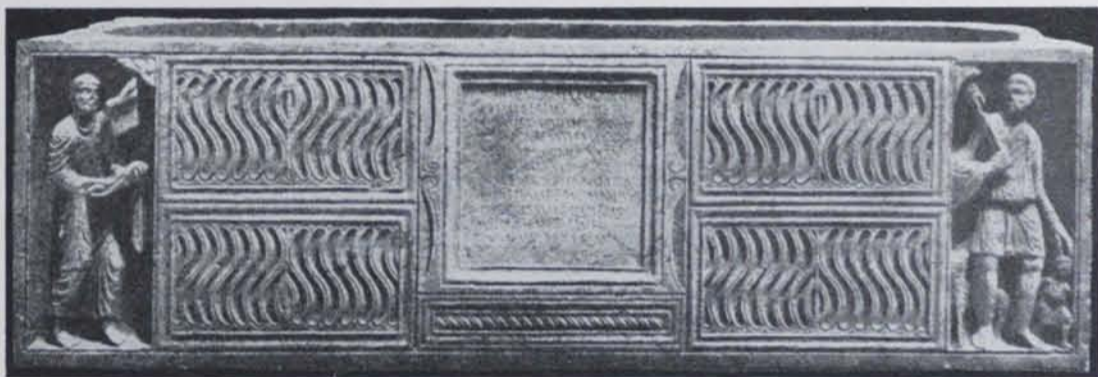


Fig. 201. — Sarcòfag de la necròpolis de Tarraco

a l'interior (fig. 201). Té dos rengles d'estrígil·les a cada costat d'una silueta degenerada d'urna cinerària amb el quadrat corresponent a la inscripció. A cada extrem hi han representades dues escenes. A la mà esquerra un personatge barbat, vestit d'una túnica llarga, descals, sostenint el *pal·lium* amb les dues mans en actitud d'ofrena; té al davant seu una ma que

(1) MARUCCHI: *Éléments d'Archéologie chrétienne*, vol. I. *Notions Générales*, pàg. 150. Paris, Rome 1906.

(2) CAGNAT: *Manuel d'Archéologie romaine*. I, pàg. 585 i s.

(3) Aquests han estat descrits sota la rúbrica Sarcòfags pagans de la necròpolis de Tarragona, pàgs. 119 a 122 del present ANUARI, en la Secció d'Arqueologia romana.

(4) SERRA I VILARÓ, II, sepulcre núm. 907, làms. XLVII, 2 i XLVIII, 2 i 3.



Fig. 202. — Sarcòfag de la necròpolis de Tarraco

li allarga un *volumen* en el qual hi ha gravat el monograma de Crist en la següent forma: una X que té en el seu angle superior una P i als dos costats les lletres A i Ω de la visió apocalíptica, Mn. Serra i Vilaró l'interpreta per Crist donant la nova llei a Sant Pere; però podria

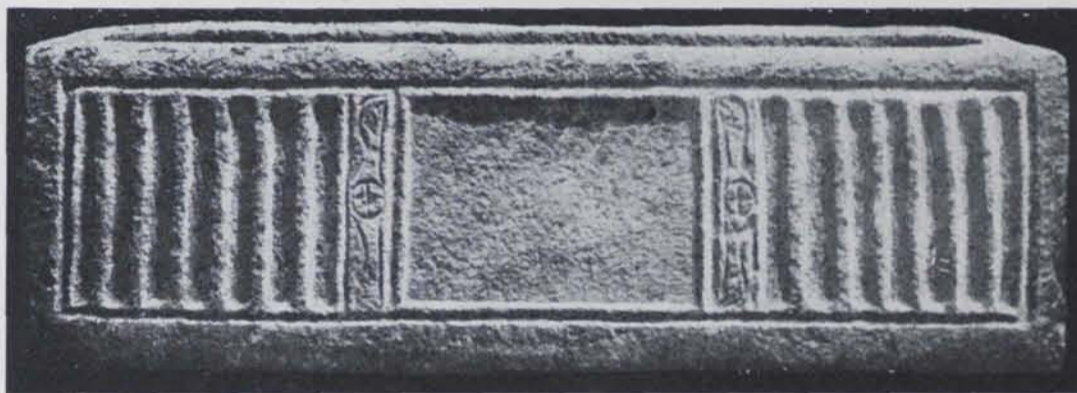


Fig. 203. — Sarcòfag de la necròpolis de Tarraco

també ésser Déu ordenant a Abraham el sacrifici del seu fill. Al costat dret el mateix home habillat amb túnica curta empunya amb la seva dreta una daga, *pugio*, mentre amb la mà esquerra toca la testa d'un noi vestit amb túnica curta, les mans lligades darrera i amb una vena



Fig. 204. — Sarcòfag de la necròpolis de Tarraco

als ulls. Un àngel és representat al costat esquerra. Una mà sortint d'un núvol deté la punta del punyal. Evidentment, es tracta del Sacrifici d'Isaac.

Altre exemple descobert (fig. 202) és un davant del sarcòfag de marbre blanc de $1,90 \times 0,56$ m. ornat de tres figures: a l'extrem dos orants, al centre una figura d'home habillat amb toga, la mà dreta sobre el pit, l'esquerra sostenint un *volumen* (1).

SARCÒFAGS ACANALATS. — Un segon grup el formen els sarcòfags acanalats (2). Un d'aquests sarcòfags és de pedra calissa local (fig. 203) de $2,05 \times 0,65 \times 0,65$ m. que té en el centre de la cara principal el quadrat refundit per a la inscripció, i a cada costat dues bandes en les que hi ha esculpit un cercle amb una creu entre dos peixos. Un fragment anàleg, encara que més rústec, havia estat trobat en una anterior campanya (3).

SARCÒFAGS LLISOS. — Entre els sarcòfags llisos cristians (fig. 204) cal citar un de marbre blanc de $2,07 \times 0,59 \times 0,58$ m. que té al centre de la cara principal la representació d'una urna cinerària en la qual hi ha gravat el monograma de Crist format de la X amb la P al centre. Aquesta lletra té la curva de la part superior que ultrapassa el pal cap a l'esquerra de forma que recorda la lletra Ψ . Als dos costats hi ha l'A i la Ω . Una línia voreja la cara del sarcòfag (4).

FRAGMENTS DE SARCÒFAG. — És interessant assenyalar encara un crismon acompanyat de motlures en forma mixtilínia (5).

III

LAUDES SEPULCRALS DE MOSAIC

A la necròpolis de Tarraco s'han descobert noves laudes sepulcrals en mosaic. La primera que es conegué fou trobada a Dènia (6), en foren descobertes després a Mallorca fins a quatre a la basilica de prop del Port de Manacor (7), altra a Manacor mateix, més cap a l'interior de l'illa (8). Fins aquí les troballes eren fetes dintre el domini bizantí d'Espanya, que estigué estretament lligat amb l'Àfrica formant part de l'Imperi efímer conquerit per Belisari.

Però les descobertes de laudes sepulcrals de mosaic han anat fent-se més al nord, fora d'aquell domini, fins al Pireneu. Una d'elles fou la de Montecilla (Osca), després les de Tarragona.

En la primera campanya de les excavacions de l'INSTITUT D'ESTUDIS CATALANS a la necròpolis de Tarragona foren assenyalades dues laudes sepulcrals i els restes d'una tercera en un lloc proper al baptisteri (9).

Mn. Serra i Vilaró, durant els anys que comprèn aquest ANUARI, n'ha descobert dos sobre els sepulcres 40 i 70 i assenyalat els indicis d'altres sobre els sepulcres núm. 47 (10) i els 428, 1083 i 1084 (11).

La lauda sepulcral del sepulcre núm. 40 (fig. 205) és la part d'un magnífic mosaic que en la seva integritat, revelada pel marbre que l'enquadrava, amida $2,28 \times 0,82$; fou trobada sobre un sepulcre de lloses situat vora les grades del presbiteri de la Basílica.

Està representat en ella la imatge del difunt, sacerdot segurament del temple. Es la figura d'un jove amb barba i bigoti curts; cabell tirat cap al front cubrint-lo en gran part, pentinat que era encara moda en el segle vè i part del viè (12). El personatge va vestit a la romana, amb túnica de mànegues estretes, la clàssica toga de plecs folgats tirada a l'espatlla esquerra i després de cenyir el cos recollida sobre el braç esquerre. Les mànegues i la part davantera de la túnica són orna-

(1) TULLA, lám. V, A.

(2) SERRA I VILARÓ, II, sepulcre núm. 852, L., XLVII, 1 i pàg. 36.

(3) SERRA I VILARÓ, II, lám. LVI, 1.

(4) TULLA, lám. VII, C.

(5) SERRA I VILARÓ, II, L., XXX, 1, 2, 3, 13.

(6) PUIG I CADAFALCH, FALGUERA I GODAY: *L'arquitectura romànica a Catalunya*, vol. I.

(7) RUBIÓ I BELLVER, JOAN: *Trobada d'una basilica cristiana primitiva a les immediacions del Port de Manacor*, ANUARI 1909-1910, pàgs. 361-377.

(8) ANUARI 1905-1920, pàgs. 737-746.

(9) ANUARI 1921-1926, pàgs. 104-109.

(10) SERRA I VILARÓ, I, pàgs. 31 i 32.

(11) SERRA I VILARÓ, III, pàg. 54.

(12) Vegeu l'article *Les pintures del segle VI de la catedral d'Egara*, pàgs. 140-149 del present ANUARI.

des de clavi estrets (*angusti clavi*) com correspon als cavallers i probablement als simples

sacerdots, de la dalmàtica dels quals diu Sant Isidor de Sevilla que hi són indispensables aquelles bandes purpúries.

El personatge aguanta amb la mà esquerra un *volumen* i té la dreta en actitud de beneir segons el costum llatí. La testa és lleugerament nimbada.

Pel lloc del sepulcre, el traço i l'actitud, el personatge sembla un sacerdot, el nom del qual s'ignora. Acompanya a la representació del personatge una inscripció en vers (1) que termina amb els mots *in sede quiescis*, possible referència a la catedral. El fons és omplert de flors; abriga la figura una arcada circular, els caps de la qual es prolonguen en línia recta, ornada dels ous de l'estil jònic i al voltant de la lauda hi ha una orla que fa el dibuix d'una trena.

L'altra lauda (fig. 206) es troba sobre el sepulcre número 77, construït de lloses recobertes de formigó de palets de riera, sobre el qual hi havia una capa d'*opus signinum*. El voltava la motllura de marbre acostumada i el *pavimentum ostracum* cobria la resta. El sepulcre està situat en el nàrtex de la basílica al mig del portal, lloc menys important que el del sepulcre del qual acabem de parlar. Hi ha representat un jove sense barba,



Fig. 205. — Negròpolis de Tarragona : Lauda sepulcral

apoiat a un bastó que sosté la mà esquerra. El cabell sembla rasurat o arranat; vesteix una simple túnica amb mànegues estretes ornada, sembla de *clavi*. Sobre la testa hi ha el monograma de Crist format de la lletra X amb la P posada al mig. El monograma està posat entre dos coloms; orla el sepulcre una garlanda de lorer lligada amb una ampla cinta. En el sepulcre han estat trobats fils d'or de la vestidura o del vel que cobrí el cadàver.

Es troben les laudes sepulcral amb mosaic, o bé dintre la basílica o a les galeries que la uneixen al baptisteri, o bé a la cripta de la *prothesis*. Hi ha una excepció en el sepulcre núm. 428 on es troba una lauda de mosaic destruïda, ja a l'època en què encara el cementiri era utilitzat (2), col·locada a l'àrea cementiriàl menys honorífica.

(1) Vegeu a la Secció Històrica l'estudi d'epigrafia corresponent.

(2) SERRA I VILARÓ, III, pàg. 37.

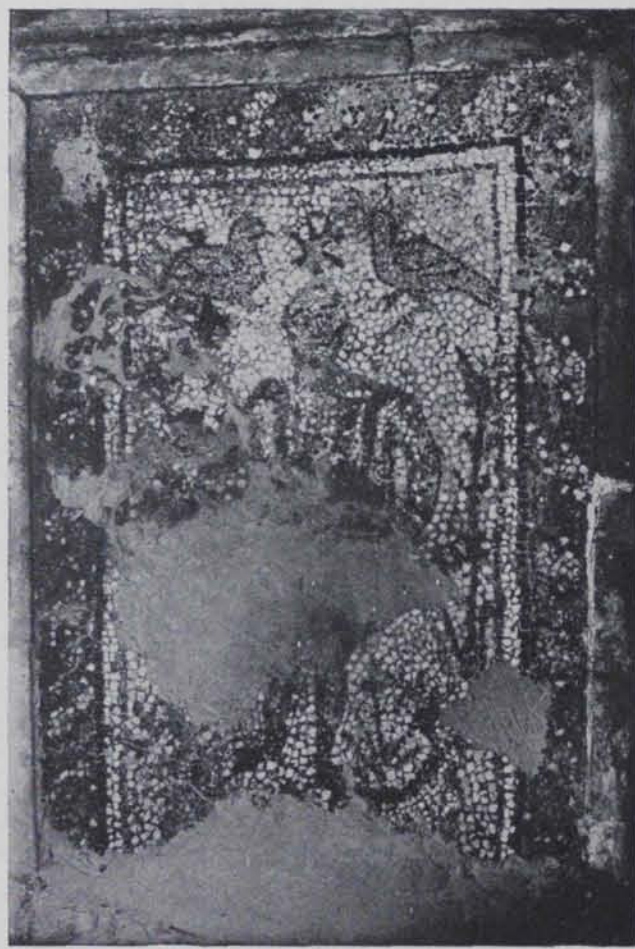


Fig. 206. — Negròpolis de Tarragona : Lauda sepulcral

IV

AGRUPACIÓ DELS SEPULCRES

En el cementiri cristià d'Empúries s'havien trobat antigues habitacions destruïdes omplertes de pisos de sarcòfags; el mateix fet es repeteix en el cementiri de Tarragona; però s'ha descobert des de la primera campanya que apart d'aquests cercats d'ocasió n'hi havia de més o menys monumentals, dintre els quals hi enterraven probablement personatges units pel vincle familiar o per altra relació social o religiosa; quan no podien obtenir l'honor d'ésser enterrats a la basílica o a les seves dependències. Un dels més monumentals és el que ha rebut el nom, ben apropiat, de la *cripta* descobert en la primera campanya en la que intervingué l'INSTITUT D'ESTUDIS CATALANS (1), obra monumental amb quatre arcosolis i amb escala que comunicava a l'exterior. En el pla de conjunt del cementiri són visibles altres cercats de pla quadrat amb arcosolis també, descoberts en la campanya de 1926-1927, en els quals no manca tampoc l'escala que comunica amb el pla del cementiri (2). Aquesta cripta tenia un monument sobre terra del qual s'han trobat part dels murs, però la seva forma és desconeguda. Junt a la basílica i amb una porta que hi comunicava hi havia també una construcció anàloga aixecada sobre el sòl en la que un pis de sarcòfags estava sota un paviment i altres sobre aquest o dintre els arcosolis que s'obrien a tres dels murs. Recorden aquets monuments, proporcions guardades, la disposició de la tomba de Gal·la Plàcidia a Ravenna.

Aquestes tombes col·lectives eren anomenades a Roma *formae* i algunes vegades la inscripció funerària marcava el nombre a enterrar *intro formae* i esmentava els arcosolis que s'hi construïen per a la sepultura pròpia i la dels amics.

*Fecimus nobis et nostris et amicis arcosolium
cum parieticulo suo in pacem* (3).

Altres monuments no eren pròpiament una cripta, es a dir, subterranis, sinó monuments aixecats sobre els sepulcres enterrats, de vegades sobre la terra remoguda pels enterraments (sepulcre 509) (4) o bé un troç de terra cercat en el qual s'enterrava com el que tanca els sarcòfags números 828 a 830 proper al mur de la basílica o bé un cercat més gran en el qual s'aglomeren els sarcòfags. Els murs d'aquests monuments s'aixecaven formant també una cambra sobre el sòl emblanquinada amb calç i pintada de línies roges (5).

Anàloga disposició tenia el recinte que conté els sepulcres 1074, 1075 (6). La cambra superior és emblanquinada i ornada d'un fris de roses.

Destruïda la basílica, la *prothesis* i el *diaconicon* foren omplerts d'enterraments i utilitzats a guisa d'aquesta mena de recintes.

Molts d'aquests llocs eren coberts, *tegoria*, *ciboria*, la coberta podia ésser comú a molts i una inscripció romana esmenta un *locus emptus sub teglata in basilica Balbines*. Altres eren cercats com el pintat en l'arcosoli del cementiri de Sant Calixte a Roma on és representada la cerca de fusta, *transenna*, amb els seus muntants amb cerca de fusta, *hermula*, terminats amb un bust humà fet de terra cuita (7).

V

LA BASÍLICA

Mossèn Serra i Vilaró ha pogut assenyalar, entre la confusió dels enterraments, els murs d'una gran basílica aixecada sobre el cementiri.

Els murs i el paviment assenyalen un pla de basílica de tres naus amb absis semicircular entre dues cambres rectangulars: la *prothesis* i el *diaconicon*. Mossèn Serra i Vilaró la restaurà en forma d'una basílica amb transepte i un sol absis (8), però les capelles amb sepulcres situats

(1) ANUARI 1920-1926. Pla entre les pàgines 104, 105, lletra I.

(2) SERRA I VILARÓ, II, pàgs. 78, 79, 83.

(3) MARUCCHI: *Éléments d'Archéologie chrétienne*, vol. I. *Notions générales*, pàg. 136.

(4) SERRA I VILARÓ, II, pàg. 41.

(5) SERRA I VILARÓ, II, pàgs. 42 a 46.

(6) SERRA I VILARÓ, II, pàgs. 48, 49.

(7) MARUCCHI: *Éléments d'Archéologie chrétienne*, vol. I. *Notions générales*, pàg. 137.

(8) SERRA I VILARÓ, II, fig. 39.

a l'est de la basílica tenen llurs murs, prolongació dels de les naus i del mateix gruix (fig. 207). El mur transversal que s'ha trobat seria el fonament del presbiteri situat més alt, al qual es pujava per graons, descobert un d'ells en les excavacions.

Les columnes, en general corínties o compostes, tindrien aproximadament 0,45 de diàmetre. Un tros de fust estriat ha estat descobert prop del sepulcre núm. 28, que tenia aquesta mida.

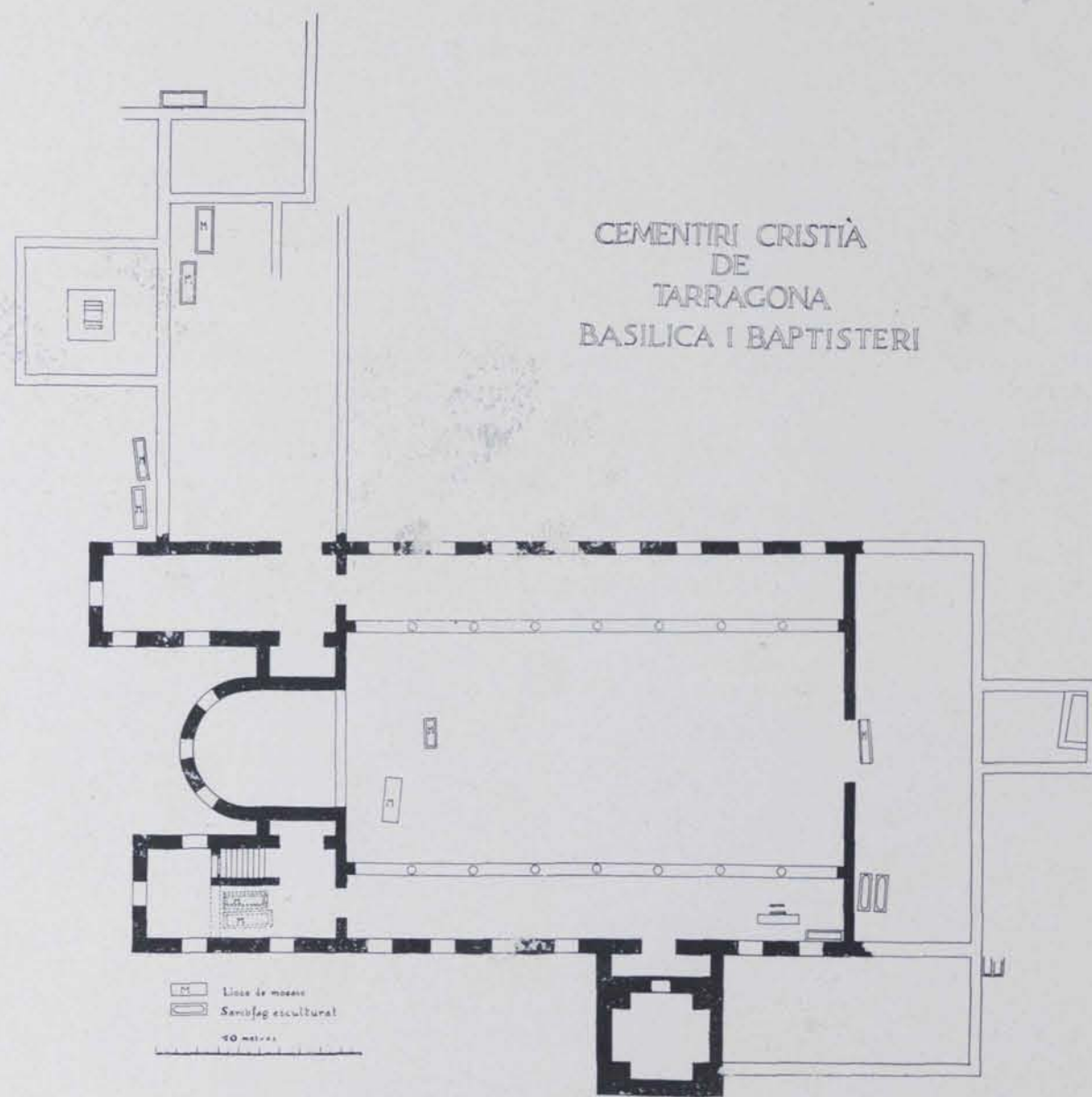


Fig. 207. — Reconstitució del pla de la basílica

En diversos llocs s'han trobat fragments de fust, el diàmetre dels quals varia entre $0,37 \times 0,43$, que darien columnes de 3,70 i 4,30 d'altura. A aquest diàmetre correspon el capitell trobat sota la *prothesis* que sostenia un sarcòfag (1).

El gruix dels murs indica clarament una coberta de fusta, pintada i daurada com la que a la basílica de Tarragona pogué veure Prudenci, qui en l'himne triomfal dedicat a Sant Fructuós i als diaques Auguri i Eulogi clama per a que els cants ressonin dintre la basílica: *Hinc aurata sonent in arce tecta*. Sonin llurs noms sota les traus daurades (2).

Els murs eren de reble, en la que abunden els trossos antics, enlluïts per dintre i pintats en blanc, negre i mangre (3).

(1) SERRA I VILARÓ, II, pl. XXXIV, 3, fig. 36.

(2) *Peristephanon*, VII (MIGNE: *Patrologia Latina. Series Latina*, LX, 423). La traducció és de Mn. LLORENÇ RIBER: *Els sants de Catalunya*, vol. I.

(3) Al Museu de la fàbrica de tabacs se'n conserva un tros. SERRA I VILARÓ, II, p. 66.

Al costat de migdia del Santuari de la basílica s'ha descobert una construcció que sembla la pila baptismal del baptisteri (1) anàloga a la d'Hipona i de Tyr (fig. 208).

Amidava $2,70 \times 2,35$ m. i tenia una profunditat de 0,69 m. Les excavacions han revelat conduccions d'aigua i Mn. Serra i Vilaró creu deduir que l'aigua hi entrava pel costat nord i sortia pel costat sur. Un paviment cobrí la pila baptismal i un sarcòfag que hi havien posat. La posició entre construccions diverses i proper a la basílica indica que el baptisteri podia estar enllaçat amb aquells per medi de galeries.

El paviment de la basílica era format de grosses *tessellæ* de marbre blanc d'uns 0,4 cm. de gruix sobre una capa d'*opus signinum*, sentades per medi d'un morter barrejat amb picadís tal com a la *cella* d'Empúries. En una part del recinte les *tessellæ* han estat arrencades. Sols en la nau major es troben fragments sencers. Les naus laterals és possible que tinguessin un paviment com els de la basílica d'Egara (2) format de formigó enlluït amb morter de picadís, tal com el *pavimentum ostracus* que defineix Sant Isidor (560-636) (3). El paviment tenia de 0,11 a 0,12 m. (4) aproximadament, el gruix que en general té el paviment de la basílica i del baptisteri de Egara (Terrassa), el que indica que coincideix amb la del *nucleus* del paviment més complex descrit per Vitruvi que és de $\frac{3}{8}$ de peu romà.

La basílica atreïa els enterraments; els fidels desitjaven ésser enterrats *in loco sancto* prop dels sepulcres del màrtir, *ad sanctum martyrem*, com associats a llurs mèrits davant de Déu, *martyribus sociata* (5). Les inscripcions de Roma fan constar sovint aquest privilegi recercat (6). El paviment era tallat per làpides de marbre o laudes de mosaic que contenien els epígrafs funeraris dels sepulcres del subsòl. En la *prothesis* hi havia una cripta en la qual s'han trobat enterraments amb mosaic. Tot el subsòl del *diaconicon* era rublert de sepulcres; precedia a la basílica un pòrtic ple també de sepulcres i voltaven els seus murs indubtablement, els més rics i els més considerables. Al voltant seu o dintre seu han estat trobades la major part de les inscripcions i dels sarcòfags esculturals.

Tot el subsòl del temple i dels seus annexes era també ple d'enterraments que formaven pisos diversos i accentuaven en sentit vertical l'afany d'aprofitament del terreny; en tots ells notà l'excavador absència del túmul i el propòsit de no passar d'un nivell determinat; el sòl del temple que els cobrí en una reparació posterior és de troços de marbre com a Empúries (7).

La basílica de Tarragona té unes mides semblants a les de la de Sant Joan Evangelista de Ravenna, construïda en el 425, que en son interior amida $49,75 + 22,20$ m. La disposició general també recorda aquesta basílica (8) en la major part dels seus detalls, així com la de Sant Apol·linar *in Classe*, consagrada en 549. Tenen un tipus de pla originari de Síria cristiana, on es troba ja a les darreries del segle IV^e i dura fins a les darreries del segle V^e (9). L'origen de llur pla absidal característic, com és sabut, és la litúrgia de la missa; el pa i el vi de la consagració

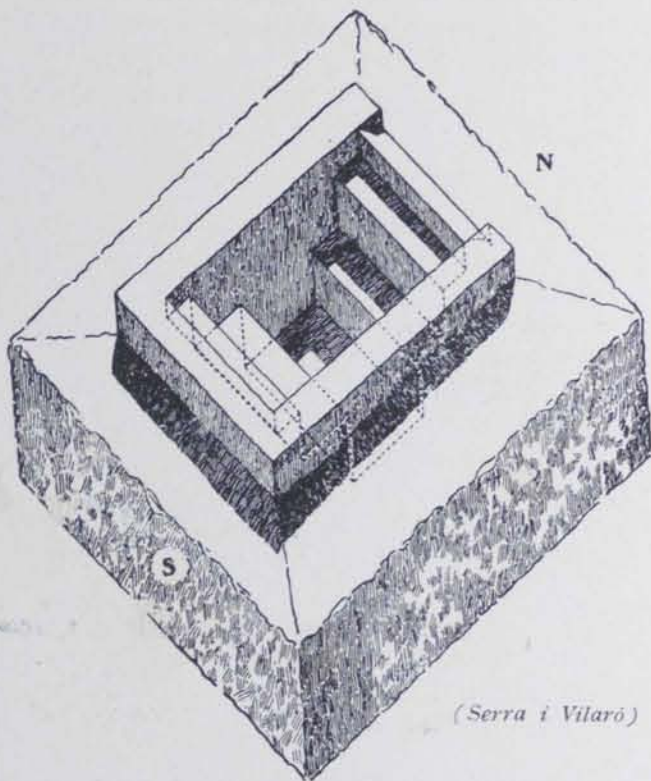


Fig. 208. — Perspectiva del Baptisteri de la necròpolis romano-cristiana de Tarragona

(1) SERRA I VILARÓ, I, p. 19, III, p. 21.

(2) J. P. i C.: *La Catedral visigòtica d'Egara*, ANUARI 1915-1912, pàgs. 747-751.

(3) *Etymologiarum*, XIX, X, 26 edició d'Oxford.

(4) SERRA I VILARÓ, I, p. 23.

(5) LE BLANT: *L'Épigraphie chrétienne en Gaule et dans l'Afrique romane*. Paris 1890, p. 34.

(6) MARUCCHI: *Éléments d'Archéologie chrétienne*. Vol. I. *Notions générales*, pàg. 185.

(7) PUIG I CADAFALCH, FALGUERA I GODAY: *L'Arquitectura romànica a Catalunya*, vol. I., Ll. II., cap. II.

(8) RICCI, CORRADO: *Guida di Ravenna*. Bologna 1923.

(9) Fafirtin (any 372), Batiska i Idjaz (429-430), Sant Foques, de Basufan (491-492), BUTLER, H. C.: *Ancient Architecture in Syria en Syria, Publications of the Princeton University Archaeological Expeditions to Syria in 1904-5 and 1909*. Divisió II *Architecture*. Secció B *Northern Syria*. Leyden, 1920.

són preparats abans de l'entrada del celebrant en una taula especial, la taula de la proposició (*prothesis*) situada com l'altar dintre el recinte sagrat i fora de la vista dels fidels; simètricament es posa el *diaconicon* on es guarden els llibres sagrats. Tal era la litúrgia de la Gàl·lia i de la Hispània en l'època, distinta de la romana i semblant a l'oriental (1).

La basílica actualment trobada es construí sobre el cementiri suficientment vell per a poder utilitzar sarcòfags per fonaments i per a poder apoiar-los sobre la llosa de formigó en forma de *mensa lunata* d'una tomba més antiga.

Dues inscripcions trobades en el cementiri parlen de la Seu: la del mosaic del sacerdot posada prop del presbiteri de la basílica en què hi ha l'advocació

Sancta Christi in sede quiescis (2)

i la d'un monument en la part que ens resta de la inscripció

sanctoru[m ae] de (m) quiesces (3).

Es tracta, doncs, de la Catedral dedicada als sants. Ho confirma l'existència del baptisteri. Es sabut que aquest sagrament era en el segle v^e administrat solemnement el dissabte de les dues Pasqües pels bisbes i que els baptisteris s'aixecaven tan sols en les catedrals o basíliques episcopals i no hi havia gairebé mai més que un sol baptisteri en cada ciutat episcopal (4).

En ella es celebraren concilis en temps de Teodoric (516 i 517). L'advocació als sants resta en èpoques posteriors. Es probable que la invasió d'Euric que en 469 s'apodera de Tarragona destruís en part la basílica. El bisbe Sergis (510-544?) l'epígraf del qual publicà Hübner (5), parla de què restaura la coberta de la Catedral.

Qui sacri labentia restaurans culmina Templi

i construí un cenobi en el lloc dels sants a certa distancia de la ciutat al que podrien correspondre els murs llargs al sud de la basílica descoberts en la primera campanya.

Procul ab urbe construxit cenobium sanctis

Una inscripció que sembla poder datar-se cap a 619 torna a esmentar encara la dedicació als sants (6). Esteve d'Alexandria, a qui havia ordenat presbíter el patriarca, hi dedica un altar a Déu i a *Tots els Sants*

in honore dei et omnium sanctorum.

La basílica de què tractem era un lloc distint d'aquella en què foren enterrats Sant Fructuós i els dos companys màrtirs de Tarragona, que segons les Actes de son martiri ho foren «en un sol lloc en la Casa Santa, sota l'altar sant» (7) diferent de la basílica que hem estudiat, ja que el missal isidorià adverteix que, després de l'ofici del màrtir Sant Vicents, deuen els clergues dirigir-se des de la Catedral a Sant Fructuós per a resar una oració determinada. El sepulcre dels Protomàrtirs tarragonins era en la necròpolis que descrivim, ja que els noms dels sants Fructuós i Auguri hi han estat trobats en una làpida trencada (8).

La basílica de què parlem, situada als afores de Tarragona, presidia probablement com les catedrals africanes de Cuicul (Djemila) i Thamugadi (Timgad) al barri cristià separat de la ciutat idòlatra. Les basíliques amb el seu baptisteri exigien massa espai per cabre al començament del segle v^e dintre les velles ciutats romanes poblades encara de temples antics i monuments pagans. Dintre la ciutat fortificada de Tarraco no hi havia espai per a els nous edificis sense destruir els grans monuments augusteos. Per altra part l'edicte de Milà no fou més que un decret de tolerància de l'Església cristiana i fins a 382 Gracià no suprimí les rendes públiques acordades als Temples idòlatres i el triomf de l'Església no fou fins a les darreries del segle iv^e en temps de Teodosi. En el segle v^e encara el culte antic existia en els llocs apartats de Roma

(1) DUCHESNE: *Origine du culte chrétien*. Paris 1920.

(2) SERRA I VILARÓ, I, pàg. 32. Sepulcre núm. 40. Vegi's l'estudi de les inscripcions en la secció històrica.

(3) Inscripció núm. 56. TULLA. El mot *sedes* és usat en els documents de l'època en el sentit de Catedral i acompanyat d'un genitiu, *Martyrum, Apostolorum*, en el de l'església commemorativa dels sants (DU CANGE: *Glossarium*, mot *sedes*) *sedem extrui Martyrum reliquiis* (Ammianus, lib. II, 22).

(4) MARTIGNY: *Dictionnaire des Antiquités chrétiennes*. Paris 1877.

(5) *Inscript. Hisp. Christ.* Suplement, Berlin 1900, núm. 413.

(6) FIDEL FITA: *Epigrafia cristiana en España*. «Boletín de la Real Academia de la Historia», vol. 37. Madrid, 1900, pàgines 517 i 518.

(7) FLORES: *Misal Isidori*.

(8) Vegeu l'article sobre Epigrafia cristiana, de Mossèn J. Vives en la Secció Històrica del present ANUARI, a qui devem aquesta notícia.

i en els petits poblets. Per altra part, quan desapareguè el culte pagà, quedà l'admiració pels monuments antics: el Codi de Teodosi redactat cap a la meitat del segle vè prescriu la conservació dels monuments antics i els bàrbars foren sovint corpresos per llur riquesa i magnitud.

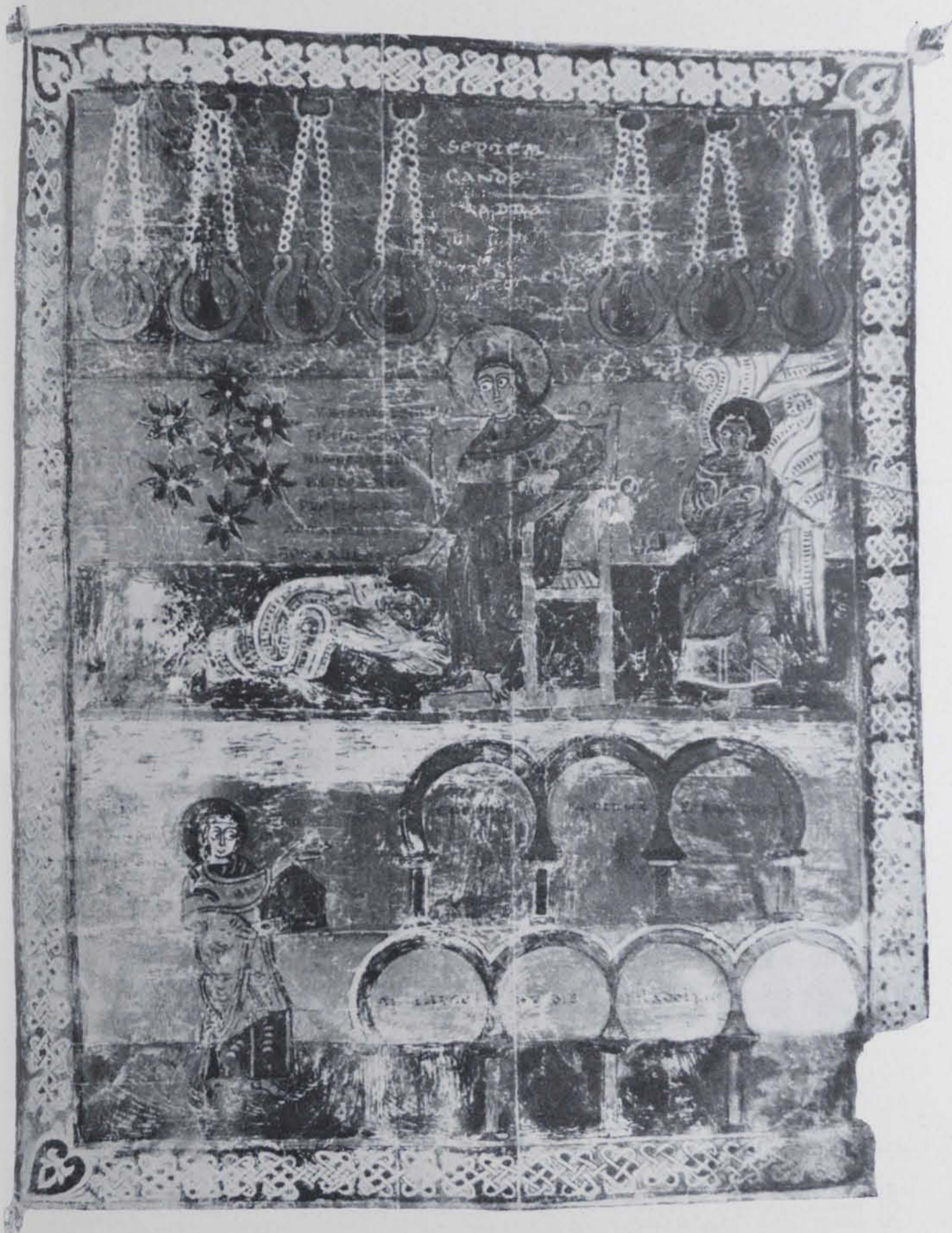
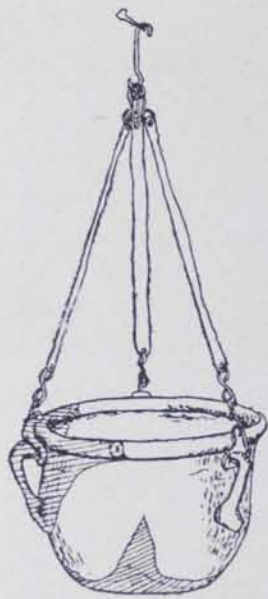


Fig. 209. — Pàgina del Pentateuc Ashburnham, de la Biblioteca Morgan, de Nova-York, amb la representació de les llànties

VI

LES LLÀNTIES D'IL·LUMINACIÓ DE LA BASÍLICA DE TARRACO



En dos llocs de les excavacions s'han trobat restes de llànties de vidre destinades a ésser penjades a la basílica (1). Una ha estat trobada en la cripta de la *prothesis*, l'altra en ple cementiri, en el lloc on s'ha trobat un soterrani ple d'utensilis domèstics de cuina i detritus de menjar que Mn. Serra i Vilaró ha anomenat la barraca del fosser. Consisteixen aquestes llànties en un vas de vidre amb nanses, sostingut per tres peces de ferro tal com indica el dibuix (fig. 210).

El mateix tipus ha estat usat en tota la Mediterrània abans de la introducció de la il·luminació per gas i és comú encara a les mesquites a Orient. El mateix sistema (fig. 209) es troba representat a les miniatures dels Beatus (2). El recipient és omplert en part d'aigua; sobre l'aigua es posa una capa d'oli en la qual sura la xinxeta que sosté el ble.

Fig. 210.—Llàntia de la basílica de Tarragona. Serra i Vilaró, *Esc.* 1:5

VII

LA NINA

Dintre d'un sarcòfag acanalat de marbre (fig. 192), que té al centre una tarja amb la llegenda destinada a l'epígraf funerari arrancada, fou trobada una nina de vori conservada avui amb la major cura pel museu de la Fàbrica de tabacs de Tarragona (3). El sarcòfag que havia estat emprat per a una anterior sepultura, era cobert per una tapa de dos pendents i recoberta la seva escultura grollera d'estuc blanc. Havia estat posat el sarcòfag de pedra calissa dintre un sepulcre rectangular fet de lloses i tot l'enterrament fou recobert d'una llosa de formigó de 0,30 de gruix.

A l'interior del sarcòfag hi havia l'esquelet d'una nena de cinc o sis anys amb restes

del seu vestit ornat de cintes d'or en el coll i en la part superior de la túnica. La nena fou enterrada amb la seva joguina preferida, una nina posada a la seva dreta.

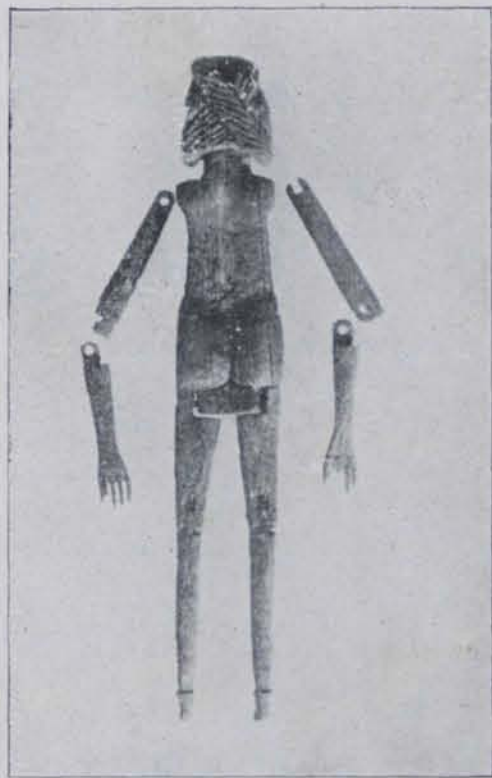


Fig. 211.—Nina de vori trobada en el sepulcre 153 amb l'esquelet d'una nena. Amida 0,23 d'altura

(1) SERRA I VILARÓ, II, pàgs. 55 i 67.

(2) Beatus núm. 644 de la Biblioteca Morgan de Nova York, foli 17.

(3) SERRA I VILARÓ, I, sepulcre 152, p. 74, L. XXXV, 1 i 2.

La nina (fig. 211) amida 0,23 d'alt, i és articulada; l'articulació dels braços i de les cames al cos devia ésser un fil elàstic més o menys gruixut, del que no ha quedat rastre, com en certes nines modernes; la dels braços i cames sembla una senzilla espiga metàl·lica de coure o bronze, de la que han quedat restes.

El seu pentinat consisteix en dividir el cabell en dos parts formant dos trenes que s'entrecreuen en la nuca i enrotllen damunt la testa formant un doble turban.

La troballa de nines no és un fet extraordinari; se n'han trobat de fusta, d'os i de vori (1).
- J. P. i C.

Empúries : Enterraments cristians

Al costat nord de la ciutat grega d'Empúries prop de l'edifici del Museu de les excavacions, sobre la muralla, un cop aquesta destruïda, es trobaren diversos enterraments de teules formant doble pendent de lloses en rectangle. Eren sota un paviment de formigó anàleg al descobert a la muralla sur. L'orientació és d'Orient a Ponent.

Troballes d'aquesta mena s'han fet a quasi tota l'àrea de la ciutat i els tipus de sepultura són els usuals: sota teules romanes formant una teulada a dues aigües, o bé en formes del tipus rectangular. Les tombes no contenen mai objectes; en una sola s'ha trobat un tancador de cintura visigòtic que després descriurem.

Prop la *cellae memoriae* que presideix el cementiri cristià s'han trobat diversos sarcòfags llisos, amb tapa en forma de coberta a dues aigües terminada en els cantons per acroteres llises. Estava, com és usual, sota un paviment d'*opus signinum*. — J. P. i C.

Basílica de "Lugdunum Convenarum"

Parlarem de la descoberta d'una basílica cristiana en el lloc de Saint-Bertrand de Comminges, successora de la ciutat romana de *Lugdunum Convenarum*, en un dels anteriors ANUARIS, fent un resum de la Comunicació de Marcel Dieulafoy a l'*Académie des Inscriptions et Belles Lettres* (2).

Les excavacions començades per M. M. Dieulafoy i Lizop, foren continuades a la mort del primer per M. Lizop sol, al qual s'adjuntà després M. Sapène. Els resultats rectifiquen, segons els excavadors, les primeres dades de M. Dieulafoy respecte el pla que havia cregut de tres naus, mentre que els excavadors que el seguiren assenyalen una església d'una sola nau rectangular amb un absis poligonal (figura 212). La nau té una llargada de 18,10 m. i una amplada de 12,50 m.; aquesta sembla sobrepassar les mides d'una simple església d'una sola nau. Les basíliques mallorquines de tres naus, coetànies, tenen una amplada anàloga. Precedeix a la nau, com a les basíliques de Mallorca, un atri quadrat que devia ésser porticat ja que s'hi han trobat restes de columnes. A l'interior i a l'exterior de la basílica s'han trobat nombrosos sarcòfags (fig. 213)

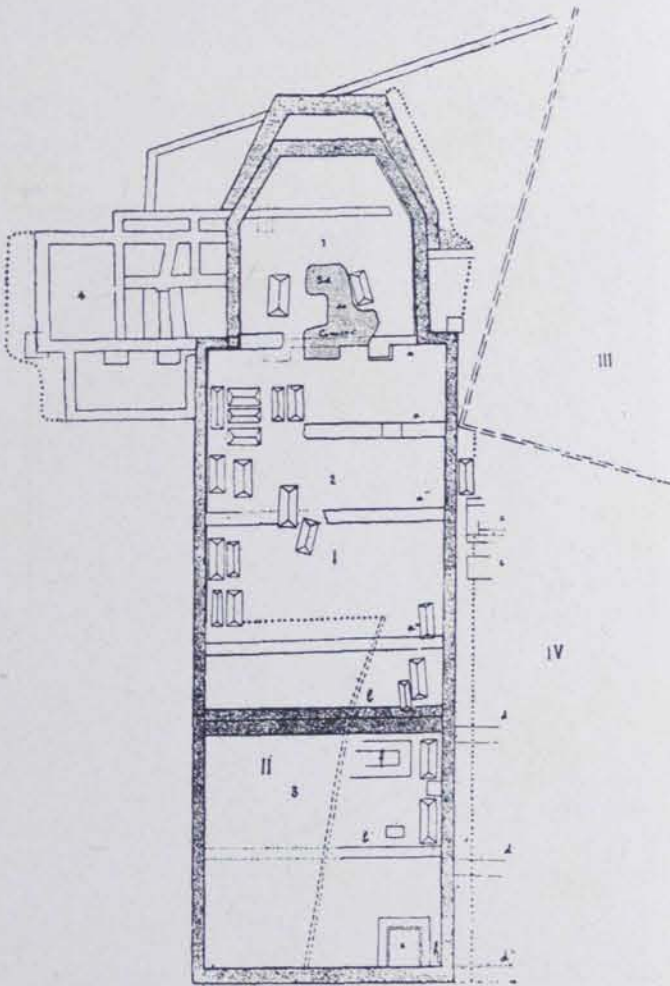


Fig. 212.—Pla de la basílica de Saint-Bertrand de Comminges

(1) CAGNAT et CHAPOT: *Archéologie romaine*, vol. II, cap. XIII. DAREMBERG et SAGLIO: *Dictionnaire des antiquités grecques et romaines*, mot *Pupa*.

(2) ANUARI de l'INSTITUT D'ESTUDIS CATALANS, vol. VI, 1915-1920, pàg. 737.